



กระทรวงคมนาคม



การทางพิเศษแห่งประเทศไทย

งานศึกษาความเหมาะสมทางด้านวิศวกรรม เศรษฐกิจ การเงิน และผลกระทบต่อสิ่งแวดล้อม

โครงการทางพิเศษเชื่อมเกาะสมุย

“ องค์กรนวัตกรรมเพื่อการเดินทาง
และคุณภาพชีวิตที่ดีขึ้น ”

เอกสารประกอบ
การประชุมกลุ่มย่อย ครั้งที่ 1
(เพื่อคัดเลือกแนวเส้นทาง)

กันยายน 2566

จัดทำโดย :

AEC



สารบัญ

เรื่อง	หน้า
1. ความเป็นมาของโครงการ	1
2. วัตถุประสงค์ของโครงการ	2
3. พื้นที่ศึกษาของโครงการ	2
4. ระยะเวลาการศึกษา	3
5. ขอบเขตการดำเนินงานโครงการ	3
6. การคัดเลือกแนวเส้นทาง	4
7. งานศึกษาและจัดการรายงานการประเมินผลกระทบต่อสิ่งแวดล้อม	5
8. งานประชาสัมพันธ์โครงการและการมีส่วนร่วมของประชาชน	6
9. ติดต่อสอบถามข้อมูลเพิ่มเติม	13

สารบัญรูป

	หน้า
รูปที่ 1 พื้นที่ศึกษาของโครงการ	2
รูปที่ 2 ขอบเขตการดำเนินงานโครงการ	3
รูปที่ 3 แนวเส้นทางเลือกเบื้องต้นของโครงการ	5
รูปที่ 4 ขั้นตอนการประเมินผลกระทบต่อสิ่งแวดล้อม (Environmental Impact Assessment : EIA)	6
รูปที่ 5 แผนการดำเนินงานการมีส่วนร่วมและรับฟังความคิดเห็นของประชาชน	7

เอกสารประกอบการประชุมกลุ่มย่อย ครั้งที่ 1 (เพื่อคัดเลือกแนวเส้นทาง)
งานศึกษาความเหมาะสมทางด้านวิศวกรรม เศรษฐกิจ การเงิน และผลกระทบต่อสิ่งแวดล้อม
โครงการทางพิเศษเชื่อมเกาะสมุย

1. ความเป็นมาของโครงการ

เกาะสมุย เป็นเกาะที่ตั้งอยู่บริเวณอ่าวไทยมีชื่อเสียงโด่งดังไปทั่วโลก นักท่องเที่ยว ทั้งชาวไทยและต่างชาติ ต่างขนานนามให้เกาะสมุยเป็น “สวรรค์กลางอ่าวไทย” โดยอยู่ห่างจากจังหวัดสุราษฎร์ธานีไปทางทิศตะวันออก เป็นระยะทาง 84 กิโลเมตร มีขนาดใหญ่เป็นอันดับ 2 ของประเทศไทย มีประชากรประมาณ 69,000 คน และมีจำนวนนักท่องเที่ยวประมาณ 2.6 ล้านคนต่อปี ซึ่งพื้นที่ 1 ใน 3 ของเกาะเป็นที่ราบรอบล้อมไปด้วยภูเขาที่มีความอุดมสมบูรณ์ไปด้วยทรัพยากรการท่องเที่ยวที่มีความโดดเด่น สวยงาม มีเสน่ห์แตกต่างกันไป ไม่ว่าจะเป็นสถานที่ท่องเที่ยวทางธรรมชาติที่สวยงาม อาทิ น้ำทะเลใสบริสุทธิ์ หาดทรายขาวทอดขนานไปกับทิวต้นมะพร้าวริมชายหาด และนอกจากธรรมชาติ ชายทะเลแล้วยังมีน้ำตกที่น้ำใสเย็นเกือบตลอดทั้งปี มีแหล่งท่องเที่ยวที่แสดงถึงศิลปวัฒนธรรมของชาวท้องถิ่น เช่น วัดสำเร็จ วัดละไม วัดพระใหญ่ เจดีย์แหลมสอ ฯลฯ ช่วงเวลาที่เหมาะสมแก่การท่องเที่ยวมากที่สุด คือช่วงที่คลื่นลมสงบในเดือนมกราคมถึงเดือนพฤษภาคมของทุกปี

เกาะสมุยยังเป็นเมืองที่มีศักยภาพในการพัฒนาที่สอดคล้องกับยุทธศาสตร์ “การพัฒนาพื้นที่ชายฝั่งทะเลภาคใต้” ตามแผนของยุทธศาสตร์ที่มีความสำคัญเกี่ยวข้องกับจังหวัดสุราษฎร์ธานีและจังหวัดนครศรีธรรมราช อย่างไรก็ตาม การเดินทางมายังเกาะสมุยในปัจจุบันมีเพียง 2 รูปแบบการเดินทาง คือ ทางอากาศและทางน้ำ ซึ่งมีข้อจำกัดด้านปริมาณและจำนวนเที่ยวในการให้บริการ จึงส่งผลกระทบต่อความสะดวกสบายในการเดินทาง และกระทบต่อภาคธุรกิจท่องเที่ยว ซึ่งเป็นธุรกิจหลักของเกาะสมุย

นอกจากนี้ หากเกิดเหตุฉุกเฉินที่มีความจำเป็นต้องเดินทางจากเกาะสมุยมายังจังหวัดสุราษฎร์ธานีหรือจังหวัดนครศรีธรรมราช จะไม่สามารถเดินทางได้ตลอด 24 ชั่วโมง โดยเฉพาะอย่างยิ่ง ในช่วงหน้ามรสุมที่ไม่สามารถเดินทางด้วยเรือ ซึ่งการมีทางเชื่อมข้ามเกาะจะช่วยอำนวยความสะดวกในการเดินทางได้ เช่น การเจ็บป่วย ที่ต้องการไปโรงพยาบาล เป็นต้น

รัฐมนตรีว่าการกระทรวงคมนาคม ได้มีนโยบายให้กรมทางหลวง (ทล.) กรมทางหลวงชนบท (ทช.) และการทางพิเศษแห่งประเทศไทย (กทพ.) บูรณาการการดำเนินงานร่วมกัน เพื่อให้การพัฒนาโครงการทางหลวงพิเศษระหว่างเมือง โครงการทางหลวงชนบท และโครงการทางพิเศษในอนาคตเป็นไปอย่างมีประสิทธิภาพ ซึ่งจะก่อให้เกิดประโยชน์ในภาพรวมต่อประเทศ และประชาชนผู้ใช้ทางได้รับความสะดวก ปลอดภัย ประหยัดเวลาและค่าใช้จ่ายในการเดินทางได้มากยิ่งขึ้น เพื่อให้การบูรณาการการพัฒนานวัตกรรม การบริหารจัดการแบบ Single Command การเชื่อมโยงข้อมูล และการแก้ไขปัญหาการจราจรโครงข่ายทางถนนดังกล่าวเป็นไปด้วยความรอบคอบและมีประสิทธิภาพ นำไปสู่การปฏิบัติอย่างเป็นรูปธรรม จึงได้มีการจัดพิธีลงนามบันทึกข้อตกลงความร่วมมือเพื่อการบูรณาการการพัฒนานวัตกรรมและโครงข่ายทางถนนร่วมกันระหว่าง ทล. ทช. และ กทพ. เมื่อวันที่ 11 กรกฎาคม 2565 โดยขอบเขตความร่วมมือตามบันทึกข้อตกลงฯ ได้ระบุไว้ว่า ข้อที่ 1.1 4) โครงข่ายทางพิเศษเชื่อมเกาะสมุยของ ทช. ทั้งสองฝ่ายตกลงให้ กทพ. เป็นผู้ดำเนินโครงการทางพิเศษเชื่อมเกาะสมุย

กทพ. ได้ว่าจ้างกลุ่มบริษัทที่ปรึกษา เพื่อดำเนินงานศึกษาความเหมาะสมทางด้านวิศวกรรม เศรษฐกิจ การเงิน และผลกระทบต่อสิ่งแวดล้อม โครงการทางพิเศษเชื่อมเกาะสมุย ประกอบด้วยบริษัท เอเชียน เอ็นจิเนียริง คอนซัลแต้นส์ จำกัด บริษัท เอ็ม เอ เอ คอนซัลแต้นท์ จำกัด บริษัท เอพซิลอน จำกัด และ บริษัท เทสโก้ จำกัด

2. วัตถุประสงค์ของโครงการ

- 1) เพื่อศึกษาความเหมาะสมทางด้านวิศวกรรม เศรษฐกิจ การเงิน และผลกระทบต่อสิ่งแวดล้อมของโครงการทางพิเศษเชื่อมเกาะสมุย
- 2) เพื่อสำรวจและออกแบบเบื้องต้น (Preliminary Design) และออกแบบกรอบรายละเอียด (Definitive Design) ของโครงการทางพิเศษเชื่อมเกาะสมุย
- 3) เพื่อศึกษาและจัดทำรายงานการประเมินผลกระทบต่อสิ่งแวดล้อม (Environmental Impact Assessment : EIA) ของโครงการทางพิเศษเชื่อมเกาะสมุย โดยให้มีการประเมินผลกระทบต่อสิ่งแวดล้อม การเสนอมาตรการป้องกันและแก้ไขผลกระทบต่อสิ่งแวดล้อม และมาตรการติดตามตรวจสอบผลกระทบต่อสิ่งแวดล้อม รวมทั้งการดำเนินงานด้านการมีส่วนร่วมของประชาชน
- 4) เพื่อศึกษาและวิเคราะห์ความเหมาะสมการให้เอกชนร่วมลงทุนโครงการ ตามที่กำหนดไว้ในมาตรา 22 แห่งพระราชบัญญัติการร่วมลงทุนระหว่างรัฐและเอกชน พ.ศ. 2562
- 5) เพื่อจัดทำการศึกษาทดสอบความสนใจของนักลงทุน (Market Sounding) ของโครงการทางพิเศษเชื่อมเกาะสมุย
- 6) เพื่อจัดทำกรอบสาระสำคัญของเอกสารข้อเสนอเชิญชวนเอกชนเข้าร่วมลงทุน ร่างขอบเขตของโครงการ และเงื่อนไขสำคัญและร่างสัญญาการให้เอกชนเข้าร่วมลงทุนโครงการ

3. พื้นที่ศึกษาของโครงการ

งานศึกษาความเหมาะสมทางด้านวิศวกรรม เศรษฐกิจ การเงิน และผลกระทบต่อสิ่งแวดล้อม โครงการทางพิเศษเชื่อมเกาะสมุย ครอบคลุมพื้นที่ตามแนวสายทาง ซึ่งอยู่ในพื้นที่อำเภอขนอม จังหวัดนครศรีธรรมราช อำเภอดอนสัก และอำเภอเกาะสมุย จังหวัดสุราษฎร์ธานี



รูปที่ 1 พื้นที่ศึกษาของโครงการ

4. ระยะเวลาการศึกษา

ระยะเวลาดำเนินการ 720 วัน (24 เดือน)

คาดว่าจะสามารถเริ่มงานก่อสร้างโครงการได้ในปี พ.ศ. 2571 และเปิดให้บริการในปลายปี พ.ศ. 2575

5. ขอบเขตการดำเนินงานโครงการ



รูปที่ 2 ขอบเขตการดำเนินงานโครงการ

6. การคัดเลือกแนวเส้นทาง

การคัดเลือกแนวเส้นทาง มีวิธีการคัดเลือกโดยการกำหนดปัจจัยหลักและปัจจัยย่อย 3 ด้าน ได้แก่ ด้านผลกระทบต่อสิ่งแวดล้อม ด้านผลกระทบทางสังคมและคุณภาพชีวิต และผลกระทบทางสังคมและคุณภาพชีวิตหลักจากนั้นดำเนินการจัดเตรียมแบบสอบถามความเห็นจากผู้เชี่ยวชาญทั้งจากกลุ่มบริษัทที่ปรึกษาและคณะกรรมการกำกับโครงการ เพื่อนำข้อมูลมาประกอบการวิเคราะห์การตัดสินใจแบบพหุเกณฑ์ โดยใช้กระบวนการลำดับชั้นเชิงวิเคราะห์ (Analytical Hierarchy Process หรือ AHP) โดยหลังจากทราบความเห็นของผู้เชี่ยวชาญในรูปของคะแนนความสำคัญหรือความชอบจากการเปรียบเทียบเป็นคู่ในขั้นนั้นแล้ว จะทำการคำนวณหาน้ำหนักความสำคัญ (Weight) ของแต่ละปัจจัยคัดเลือกและทำการคัดเลือกแนวเส้นทางโครงการที่มีความเหมาะสมต่อไป

เมื่อพิจารณาข้อจำกัดด้านกายภาพและความเป็นไปได้ในการกำหนดแนวเส้นทางทั้งบริเวณฝั่งแผ่นดินอำเภอดอนสัก จังหวัดสุราษฎร์ธานี และอำเภอขนอม จังหวัดนครศรีธรรมราช รวมถึงจุดต่อเชื่อมบนเกาะสมุยแล้ว สามารถกำหนดแนวทางเลือกที่เป็นไปได้ 7 แนวทางเลือก ดังนี้

แนวทางเลือกที่ 1 มีจุดเริ่มต้นบริเวณ กม.30+700 ของทางหลวงหมายเลข 4142 ในพื้นที่ตำบลดอนสัก อำเภอดอนสัก จังหวัดสุราษฎร์ธานี โดยแนวเส้นทางผ่านบริเวณชายหาดบ้านนางกำ เข้าเชื่อมเกาะสมุยบริเวณทิศเหนือของอ่าวพังกา และมีจุดสิ้นสุดอยู่บริเวณ กม.5+650 ของทางหลวงหมายเลข 4170

แนวทางเลือกที่ 2 มีจุดเริ่มต้นเดียวกันกับแนวทางเลือกที่ 1 แต่แนวเส้นทางจะเข้าเชื่อมเกาะสมุยบริเวณท่าเรือไปเกาะแตน และมีจุดสิ้นสุดโครงการอยู่บริเวณ กม.6+100 ของทางหลวงหมายเลข 4170 (แยกพังกา)

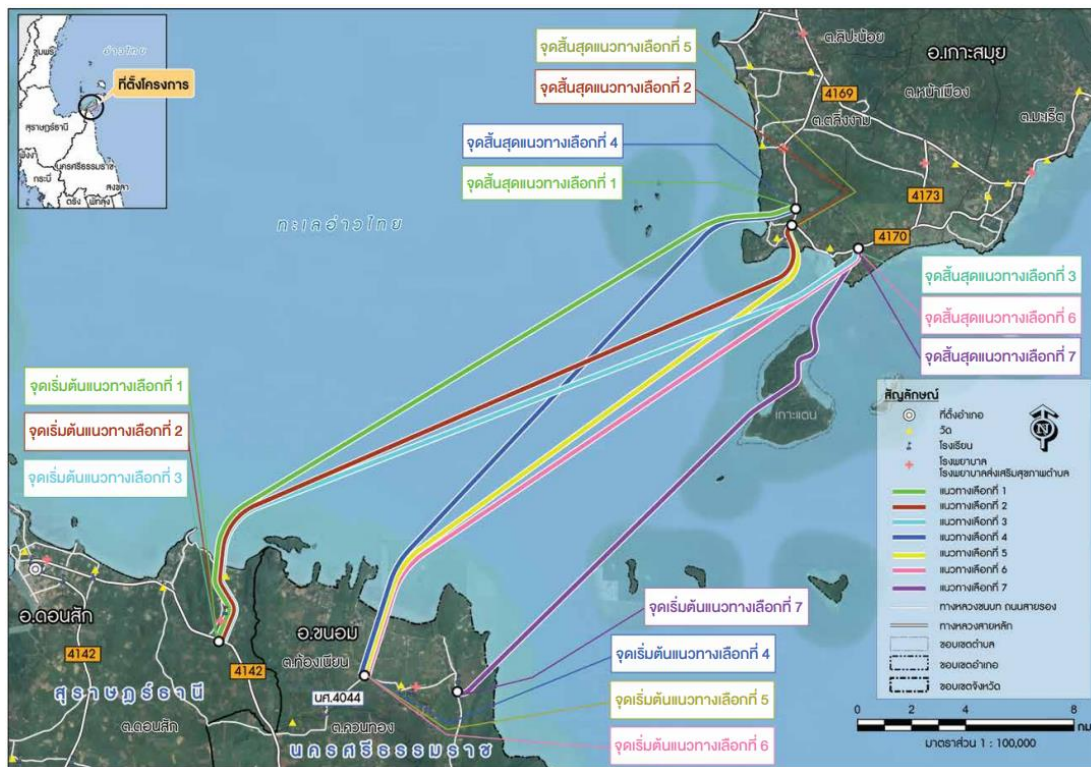
แนวทางเลือกที่ 3 มีจุดเริ่มต้นเดียวกันกับแนวทางเลือกที่ 1 และ 2 แต่แนวเส้นทางจะเข้าเชื่อมเกาะสมุยบริเวณปลายอ่าวหินลาด และมีจุดสิ้นสุดโครงการอยู่บริเวณ กม.9+000 ของทางหลวงหมายเลข 4170

แนวทางเลือกที่ 4 มีจุดเริ่มต้นบริเวณ กม.4+900 ของทางหลวงชนบทหมายเลข นศ.4044 บริเวณแยกแหลมประทับ ในพื้นที่ตำบลท้องเนียน อำเภอขนอม จังหวัดนครศรีธรรมราช เข้าเชื่อมเกาะสมุยบริเวณทิศเหนือของอ่าวพังกา และมีจุดสิ้นสุดอยู่บริเวณ กม.5+650 ของทางหลวงหมายเลข 4170

แนวทางเลือกที่ 5 มีจุดเริ่มต้นบริเวณเดียวกันกับแนวทางเลือกที่ 4 แต่แนวเส้นทางเข้าเชื่อมเกาะสมุยบริเวณท่าเรือไปเกาะแตน และมีจุดสิ้นสุดโครงการอยู่บริเวณ กม.6+100 ของทางหลวงหมายเลข 4170 (แยกพังกา)

แนวทางเลือกที่ 6 มีจุดเริ่มต้นบริเวณเดียวกันกับแนวทางเลือกที่ 4 และ 5 แต่แนวเส้นทางเข้าเชื่อมเกาะสมุยบริเวณปลายอ่าวหินลาด และมีจุดสิ้นสุดโครงการอยู่บริเวณ กม.9+000 ของทางหลวงหมายเลข 4170

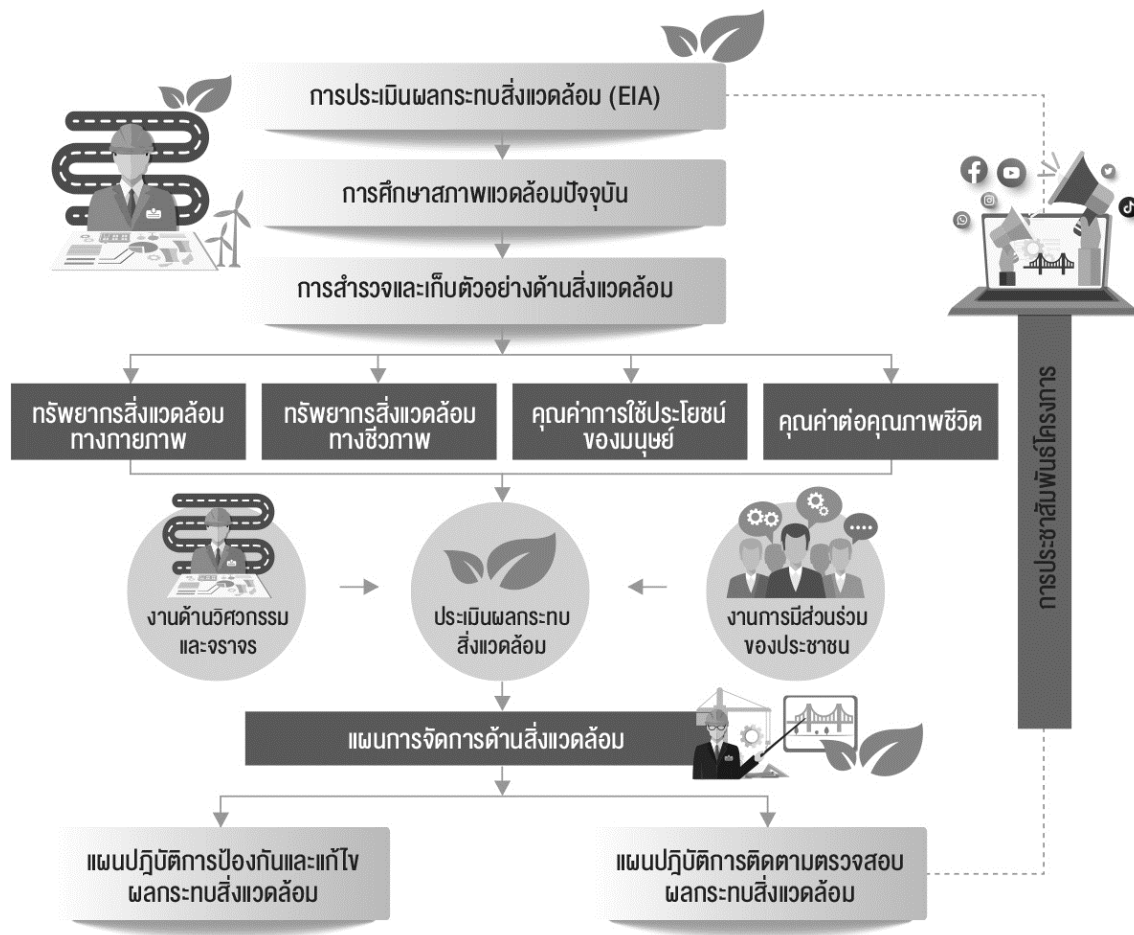
แนวทางเลือกที่ 7 มีจุดเริ่มต้นบริเวณ กม.9+400 ของทางหลวงชนบทหมายเลข นศ.4044 ในพื้นที่ตำบลท้องเนียน อำเภอขนอม จังหวัดนครศรีธรรมราช ผ่านพื้นที่หาดแขวงเภาแล้วไปเชื่อมด้านตะวันตกของเกาะแตน ก่อนออกจากเกาะแตนทางด้านเหนือเข้าเชื่อมเกาะสมุยบริเวณปลายอ่าวหินลาด และมีจุดสิ้นสุดโครงการอยู่บริเวณ กม.9+000 ของทางหลวงหมายเลข 4170



รูปที่ 3 แนวเส้นทางเลือกเบื้องต้นของโครงการ

7. งานศึกษาและจัดทำรายงานการประเมินผลกระทบต่อสิ่งแวดล้อม

งานศึกษาและจัดทำรายงานการประเมินผลกระทบต่อสิ่งแวดล้อม (Environmental Impact Assessment : EIA) ครอบคลุมการแจกแจงและอธิบายรายละเอียดเกี่ยวกับสภาพแวดล้อมปัจจุบันด้านต่าง ๆ ได้แก่ ด้านทรัพยากรสิ่งแวดล้อมทางกายภาพ ด้านทรัพยากรสิ่งแวดล้อมทางชีวภาพ ด้านคุณค่าการใช้ประโยชน์ของมนุษย์ และด้านคุณค่าคุณภาพชีวิต รวมทั้งการตรวจสอบข้อมูลในพื้นที่โครงการกับกฎหมายและระเบียบการใช้ประโยชน์พื้นที่ด้านทรัพยากรธรรมชาติและสิ่งแวดล้อมของหน่วยงานต่าง ๆ การกำหนดจุดและทำการเก็บตัวอย่างคุณภาพสิ่งแวดล้อมเพื่อนำข้อมูลที่ได้มาพยากรณ์สภาพสิ่งแวดล้อมในอนาคต นำมาประเมินผลกระทบด้านสิ่งแวดล้อมของโครงการ ในช่วงก่อนการก่อสร้าง ระหว่างการก่อสร้าง และภายหลังเปิดดำเนินโครงการ ทั้งผลกระทบในทางบวกซึ่งจะส่งเสริมทรัพยากรและคุณค่าสิ่งแวดล้อมให้ดีขึ้น และผลกระทบในทางลบซึ่งจะลดระดับทรัพยากรและคุณค่าสิ่งแวดล้อมลง ทั้งทางตรงและทางอ้อม ทั้งผลกระทบระยะสั้นและระยะยาว โดยเฉพาะผลกระทบต่าง ๆ รวมทั้งระบุผลกระทบหลักและระดับความรุนแรงของผลกระทบนั้น ๆ ตลอดจนเปรียบเทียบผลกระทบที่เกิดขึ้นทั้งในกรณีที่มีโครงการและไม่มีโครงการ ในกรณีที่การประเมินผลกระทบต่อสิ่งแวดล้อมของโครงการที่เสนอในหัวข้อต่าง ๆ มีค่าเกินกว่ามาตรฐานที่กำหนด หรือมาตรฐานขั้นต่ำอื่น ๆ ที่ใช้ยึดถือเป็นเกณฑ์ จะเสนอมาตรการป้องกันและแก้ไขผลกระทบต่อสิ่งแวดล้อมและมาตรการติดตามตรวจสอบผลกระทบต่อสิ่งแวดล้อม



รูปที่ 4 ขั้นตอนการประเมินผลกระทบสิ่งแวดล้อม (Environmental Impact Assessment : EIA)

8. งานประชาสัมพันธ์โครงการและการมีส่วนร่วมของประชาชน

8.1 งานประชาสัมพันธ์และเผยแพร่ข้อมูลโครงการ

การประชาสัมพันธ์และเผยแพร่ข้อมูลโครงการผ่านช่องทางต่าง ๆ ดังนี้

- 1) เว็บไซต์หลักของโครงการ : www.sumuibridge.com
- 2) เว็บไซต์สำนักนายกรัฐมนตรี : www.publicconsultation.opm.go.th
- 3) เว็บไซต์การทางพิเศษแห่งประเทศไทย : www.exat.co.th
- 4) สื่อสิ่งพิมพ์ประกอบการประชุมรับฟังความคิดเห็นของประชาชน เช่น วิทยุทัศน์ บอร์ดนิทรรศการ แผ่นพับ และเอกสารประกอบการประชุม เป็นต้น
- 5) ป้ายประกาศประชาสัมพันธ์โครงการที่ติดประกาศในสถานที่ต่าง ๆ ภายในจังหวัด อำเภอกาบัง และชุมชนท้องถิ่น
- 6) โปสเตอร์ประชาสัมพันธ์โครงการที่ติดประกาศในสถานที่ต่าง ๆ ภายในจังหวัด อำเภอกาบัง และชุมชนท้องถิ่น
- 7) ช่องทางสื่อออนไลน์ต่าง ๆ เช่น Facebook : โครงการทางพิเศษเชื่อมเกาะสมุย และ Line : Samui bridge

8.2 งานการมีส่วนร่วมของประชาชน

งานการมีส่วนร่วมของประชาชน เพื่อเผยแพร่ข้อมูลข่าวสารโครงการให้ประชาชนทราบ และรับฟังความคิดเห็น ข้อเสนอแนะ รวมทั้งข้อห่วงกังวลของประชาชนที่มีต่อโครงการ โดยให้ประชาชนมีส่วนร่วมตั้งแต่เริ่มแรกและในระหว่างการดำเนินการศึกษาเป็นระยะ ๆ อย่างต่อเนื่อง ในรูปแบบของการจัดประชุมใหญ่และการจัดประชุมกลุ่มย่อย เพื่อให้เจ้าหน้าที่ของรัฐและประชาชนในท้องถิ่น องค์กรเอกชน ผู้มีส่วนได้ส่วนเสีย และประชาชนทั่วไปที่สนใจในโครงการ ได้มีโอกาสร่วมรับทราบข้อมูลและแสดงความคิดเห็น โดยมีแผนการดำเนินงานดังนี้



รูปที่ 5 แผนการดำเนินงานการมีส่วนร่วมและรับฟังความคิดเห็นของประชาชน

1) สรุปผลการดำเนินงานการมีส่วนร่วมและรับฟังความคิดเห็นของประชาชน

1.1) การสัมภาษณ์เชิงลึก

ในช่วงต้นของโครงการทางพิเศษเชื่อมเกาะสมุย กทพ. และที่ปรึกษาได้ลงพื้นที่เข้าพบหน่วยงานต่าง ๆ เพื่อแนะนำโครงการเพื่อขอความคิดเห็นและข้อเสนอแนะเบื้องต้นต่องานศึกษาความเหมาะสมทางด้านวิศวกรรม เศรษฐกิจ การเงิน และผลกระทบต่อสิ่งแวดล้อม โครงการทางพิเศษเชื่อมเกาะสมุย ระหว่างวันที่ 21 - 23 มิถุนายน 2566 โดยหน่วยงานที่เข้าพบ ได้แก่ ผู้ว่าราชการจังหวัด นครศรีธรรมราช รองผู้ว่าราชการจังหวัดสุราษฎร์ธานี และหน่วยงานที่เกี่ยวข้องในพื้นที่จังหวัด นครศรีธรรมราช และจังหวัดสุราษฎร์ธานี ซึ่งส่วนใหญ่ให้ความคิดเห็นและข้อเสนอแนะ รวมทั้งมีข้อห่วงกังวลเกี่ยวกับผลกระทบในด้านต่าง ๆ ที่อาจจะเกิดขึ้นในกรณีที่มีการพัฒนาโครงการ เช่น ผลกระทบด้านสิ่งแวดล้อม ผลกระทบด้านการจราจรบนเกาะสมุย ผลกระทบด้านวิถีชีวิตของชุมชน และผลกระทบต่อผู้ประกอบการในภาคธุรกิจการขนส่ง ธุรกิจที่พัก ร้านค้า และธุรกิจเรือเฟอร์รี่ เป็นต้น



กทพ. เข้าพบ นายอภินันท์ เผือกผ่อง ผู้ว่าราชการจังหวัดนครศรีธรรมราช
เมื่อวันที่ 21 มิถุนายน 2566 ณ ศาลากลางจังหวัดนครศรีธรรมราช



กทพ. เข้าพบ นายณันธวัช เจริญวรรณ รองผู้ว่าราชการจังหวัดสุราษฎร์ธานี
เมื่อวันที่ 22 มิถุนายน 2566 ณ ศาลากลางจังหวัดสุราษฎร์ธานี



สำนักงานจัดการทรัพยากรป่าไม้ที่ 11
(สุราษฎร์ธานี)



สำนักบริหารพื้นที่อนุรักษ์ ที่ 4
(สุราษฎร์ธานี)



หอการค้าจังหวัดสุราษฎร์ธานี



สำนักงานทรัพยากรธรรมชาติและสิ่งแวดล้อม
จังหวัดนครศรีธรรมราช



หอการค้าจังหวัดนครศรีธรรมราช



เทศบาลตำบลท้องเนียน อำเภอขนอม
จังหวัดนครศรีธรรมราช



นายอำเภอขนอม
จังหวัดนครศรีธรรมราช



สมาคมประมงอำเภอขนอม
จังหวัดนครศรีธรรมราช

1.2) การประชุมรับฟังความคิดเห็นของประชาชน ครั้งที่ 1 (ปฐมนิเทศโครงการ)

กทพ. จัดการประชุมรับฟังความคิดเห็นของประชาชน ครั้งที่ 1 (ปฐมนิเทศโครงการ) ระหว่างวันที่ 8-10 สิงหาคม 2566 ในพื้นที่ศึกษาโครงการ ได้แก่ จังหวัดนครศรีธรรมราช จังหวัดสุราษฎร์ธานี และอำเภอเกาะสมุย จังหวัดสุราษฎร์ธานี เพื่อแนะนำและชี้แจงข้อมูลความเป็นมาและเหตุผลความจำเป็นของโครงการ รวมถึงแนวสายทางเลือก ขอบเขต และแนวทางการศึกษาของโครงการ และเพื่อรับฟังความคิดเห็นข้อเสนอแนะจากผู้เข้าร่วมประชุมในประเด็นต่าง ๆ ที่เกี่ยวกับการศึกษาและการพัฒนาโครงการ โดยมีผู้เข้าร่วมการประชุมในห้องประชุมและผ่านช่องทางออนไลน์ รวม 3 วัน จำนวน 1,016 คน โดยภาพรวมของความคิดเห็นและข้อเสนอแนะของประชาชนที่มีต่อโครงการทั้ง 3 พื้นที่ ส่วนใหญ่พบว่ามีความเห็นด้วยกับโครงการทางพิเศษเชื่อมเกาะสมุย เนื่องจากเป็นโครงการที่ประชาชนในพื้นที่มีความต้องการมาก่อนแล้ว ซึ่งจะเป็นประโยชน์ทางด้านสังคม เศรษฐกิจ การท่องเที่ยว และมีส่วนในการพัฒนาคุณภาพชีวิตของชาวเกาะสมุย ภายใต้การศึกษาด้วยขอบเขตงานที่พร้อมนำไปสู่การดำเนินโครงการในระยะต่อไป โดยแนวทางเลือกที่เสนอเบื้องต้นได้รับความเห็นว่ามีความเป็นไปได้ โดยทุกภาคส่วนพร้อมให้การสนับสนุนร่วมกับ กทพ. ในการศึกษาเปรียบเทียบแนวทางเลือกที่มีความเหมาะสมที่สุด นอกจากนี้ยังได้รับข้อมูลเพื่อนำไปประกอบการศึกษาด้านผลกระทบต่อสิ่งแวดล้อม เช่น การเตรียมประกาศเขตพื้นที่อุทยานแห่งชาติหาดขนอม-หมู่เกาะทะเลใต้ แหล่งปะการังรอบเกาะสมุย แหล่งหญ้าทะเลในอ่าวขนอม พื้นที่ป่าธรรมชาติบนเกาะแตน รวมถึงสัตว์ทะเลหายาก เช่น โลมาและพะยูน ซึ่งพบอยู่ในพื้นที่โครงการ ทั้งนี้ กทพ. และคณะผู้ศึกษาจะนำข้อคิดเห็นและข้อเสนอแนะจากการประชุมทั้ง 3 พื้นที่ไปประกอบการศึกษาต่อไป



ภาพบรรยากาศการประชุมรับฟังความคิดเห็นของประชาชนครั้งที่ 1 เมื่อวันที่ 8 สิงหาคม 2566

โดยมี นายสุรเชษฐ์ เหล่าพูลสุข ผู้ว่าการการทางพิเศษแห่งประเทศไทย

และนายชูน ณัฐเดช กังสกุล ปลัดจังหวัดนครศรีธรรมราช เป็นประธานร่วมเปิดการประชุมฯ

ณ ห้องประชุม fortune 2 โรงแรมแกรนด์ฟอรัจน์ จังหวัดนครศรีธรรมราช

มีผู้เข้าร่วมการประชุมฯ ทั้งในห้องประชุมและผ่านช่องทางออนไลน์ รวมทั้งหมดจำนวน 241 คน



ภาพบรรยากาศการประชุมรับฟังความคิดเห็นของประชาชนครั้งที่ 1 เมื่อวันที่ 9 สิงหาคม 2566 โดยมี นายสุรเชษฐ์ เหล่าพูลสุข ผู้ว่าการการทางพิเศษแห่งประเทศไทย และนายมนตรี พรหมสินธุ์ รองผู้ว่าราชการจังหวัดสุราษฎร์ธานี เป็นประธานร่วมเปิดการประชุม ณ ห้องประชุมทับทิม โรงแรมไดมอนด์ พลาซ่า จังหวัดสุราษฎร์ธานี มีผู้เข้าร่วมการประชุมฯ ทั้งในห้องประชุมและผ่านช่องทางออนไลน์ รวมทั้งหมดจำนวน 285 คน



ภาพบรรยากาศการประชุมรับฟังความคิดเห็นของประชาชนครั้งที่ 1 เมื่อวันที่ 10 สิงหาคม 2566 โดยมี พลตำรวจเอกสมพงษ์ ชิงดวง กรรมการการทางพิเศษแห่งประเทศไทย เป็นประธานเปิดการประชุมฯ นายกาจผจญ อุดมธรรมภักดี รองผู้ว่าการการทางพิเศษแห่งประเทศไทย กล่าวแนะนำโครงการ และนายชยพล อินทรสุภา นายอำเภอเกาะสมุย กล่าวต้อนรับ ณ ห้องประชุมเพชรสมุย เทศบาลนครเกาะสมุย อำเภอเกาะสมุย จังหวัดสุราษฎร์ธานี มีผู้เข้าร่วมการประชุมฯ ทั้งในห้องประชุมและผ่านช่องทางออนไลน์ รวมทั้งหมดจำนวน 490 คน

2) แผนการประชุมกลุ่มย่อย ครั้งที่ 1 (เพื่อคัดเลือกแนวเส้นทาง)

กทพ. กำหนดจัดการประชุมกลุ่มย่อย ครั้งที่ 1 (เพื่อคัดเลือกแนวเส้นทาง) ในระหว่างวันที่ 28-30 กันยายน 2566 เพื่อแนะนำและชี้แจงข้อมูลความเป็นมาของโครงการ รวมทั้งเหตุผลความจำเป็นของการพัฒนาโครงการ แนวทางการศึกษา การคัดเลือกแนวสายทางที่เหมาะสม และเพื่อรับฟังความคิดเห็นและข้อเสนอแนะจากผู้เข้าร่วมประชุมในประเด็นต่าง ๆ ที่เกี่ยวกับการศึกษา และการพัฒนาโครงการ โดยในเบื้องต้นได้แบ่งพื้นที่จัดประชุมกลุ่มย่อย 10 กลุ่มพื้นที่ ดังนี้

- ตำบลท้องเนียน อำเภอขนอม จังหวัดนครศรีธรรมราช
- ตำบลดอนสัก อำเภอดอนสัก จังหวัดสุราษฎร์ธานี
- ตำบลอ่างทอง อำเภอเกาะสมุย จังหวัดสุราษฎร์ธานี
- ตำบลลิปะน้อย อำเภอเกาะสมุย จังหวัดสุราษฎร์ธานี
- ตำบลลิ้งงาม อำเภอเกาะสมุย จังหวัดสุราษฎร์ธานี
- ตำบลหน้าเมือง อำเภอเกาะสมุย จังหวัดสุราษฎร์ธานี
- ตำบลมะเร็ต อำเภอเกาะสมุย จังหวัดสุราษฎร์ธานี
- ตำบลบ่อผุด อำเภอเกาะสมุย จังหวัดสุราษฎร์ธานี
- ตำบลแม่น้ำ อำเภอเกาะสมุย จังหวัดสุราษฎร์ธานี
- ชุมชนเกาะแตน ตำบลลิ้งงาม อำเภอเกาะสมุย จังหวัดสุราษฎร์ธานี

3) แผนการดำเนินงานการมีส่วนร่วมของประชาชนในครั้งต่อไป

- 3.1) แผนการประชุมรับฟังความคิดเห็นของประชาชน ครั้งที่ 2 (ผลการคัดเลือกแนวเส้นทางที่เหมาะสม)
เพื่อชี้แจงข้อมูลความเป็นมาของโครงการ เหตุผลความจำเป็นของการพัฒนาโครงการ แนวทางการศึกษา การคัดเลือกแนวสายทางที่เหมาะสม และเพื่อรับฟังความคิดเห็นและข้อเสนอแนะจากผู้เข้าร่วมประชุมในประเด็นต่าง ๆ ที่เกี่ยวกับการศึกษา และการพัฒนาโครงการ
- 3.2) แผนการประชุมกลุ่มย่อย ครั้งที่ 2 (เพื่อหาโรมามาตรการป้องกัน แก้ไข และลดผลกระทบฯ)
เพื่อชี้แจงผลการศึกษาโครงการ แนวสายทางที่เหมาะสม และเสนอแนะมาตรการในการป้องกันและแก้ไขผลกระทบต่อสิ่งแวดล้อม ที่คาดว่าจะเกิดขึ้นจากการพัฒนาโครงการ และเพื่อรับฟังข้อคิดเห็นและข้อเสนอแนะเกี่ยวกับประเด็นปัญหาสิ่งแวดล้อมสำคัญที่อาจเกิดขึ้นจากการพัฒนาโครงการ และแนวทาง/มาตรการในการลดผลกระทบต่อสิ่งแวดล้อมที่อาจเกิดขึ้น
- 3.3) แผนการประชุมรับฟังความคิดเห็นของประชาชน ครั้งที่ 3 (สรุปผลการศึกษา)
เพื่อนำเสนอผลการศึกษาความเหมาะสมทางด้านวิศวกรรม เศรษฐกิจ การเงิน และผลกระทบต่อสิ่งแวดล้อม รวมทั้งมาตรการจัดการด้านสิ่งแวดล้อม และเพื่อรับฟังความคิดเห็นและข้อเสนอแนะต่อผลการศึกษา ซึ่งโครงการจะนำไปพิจารณาประกอบการจัดทำรายงาน และปรับปรุงมาตรการด้านสิ่งแวดล้อมให้ครบถ้วนสมบูรณ์

9. ติดต่อสอบถามข้อมูลเพิ่มเติม

บริษัทที่ปรึกษาด้านวิศวกรรมและประมาณราคา



บริษัท เอเชียน เอ็นจิเนียริง คอนซัลแต้นส์ จำกัด

90/18-90/20 ถนนสาทรเหนือ แขวงสีลม เขตบางรัก กรุงเทพมหานคร 10500

โทรศัพท์ : 0 2636 7510

บริษัทที่ปรึกษาด้านวิศวกรรมงานทาง



บริษัท เอ็ม เอ เอ คอนซัลแตนท์ จำกัด

221/1 ซอยประชาชื่น 37 แขวงวงศ์สว่าง เขตบางซื่อ กรุงเทพมหานคร 10800

โทรศัพท์ : 0 2975 9300

บริษัทที่ปรึกษาด้านวิศวกรรมโครงสร้างสะพาน งานสถาปัตยกรรม และงานสำรวจและจัดกรรมสิทธิ์



บริษัท เอฟซิลอน จำกัด

335 หมู่ 3 อาคาร เอฟซิลอน ถนนบางกรวยไทรน้อย ตำบลบางรักพัฒนา

อำเภอบางบัวทอง จังหวัดนนทบุรี 11110

โทรศัพท์ : 0 2920 9930

บริษัทที่ปรึกษาด้านสิ่งแวดล้อม ประชาสัมพันธ์ และการมีส่วนร่วมของประชาชน



บริษัท เทสโก้ จำกัด

21/11-14 ถนนสุขุมวิท ซอยสุขุมวิท 18 แขวงคลองเตย เขตคลองเตย กรุงเทพมหานคร 10110

โทรศัพท์ : 0 2258 1320 ต่อ 501

หน่วยงานเจ้าของโครงการ



การทางพิเศษแห่งประเทศไทย

การทางพิเศษแห่งประเทศไทย กระทรวงคมนาคม

อาคารศูนย์บริหารทางพิเศษ 111 ถนนริมคลองบางกะปิ แขวงบางกะปิ เขตห้วยขวาง

กรุงเทพมหานคร 10310

โทรศัพท์ : 0 2558 9800 ต่อ 24162, 26413

ช่องทางการติดต่อรับข้อมูลของโครงการตลอดระยะเวลาการศึกษาโครงการ ผ่านช่องทางต่าง ๆ ดังนี้



เว็บไซต์โครงการ

www.samuibridge.com



เฟซบุ๊กโครงการ

โครงการทางพิเศษเชื่อมเกาะสมุย



ไลน์โครงการ

Samui bridge

สถานะโครงการและแผนการดำเนินงานโครงการ

การทางพิเศษแห่งประเทศไทย (กทพ.) ลงนามจ้างที่ปรึกษา เพื่อศึกษาความเหมาะสม ทางด้านวิศวกรรม เศรษฐกิจ การเงิน และผลกระทบสิ่งแวดล้อม โครงการทางพิเศษเชื่อม เกาะสมุย เมื่อวันที่ 31 มีนาคม 2566 ระยะเวลาดำเนินการศึกษา 720 วัน (24 เดือน) ก่อนขออนุมัติรายงานการประเมินผลกระทบสิ่งแวดล้อม และขออนุมัติดำเนินโครงการต่อไป ทั้งนี้ คาดว่าจะสามารถเริ่มงานก่อสร้างได้ในปี พ.ศ. 2571 และเปิดให้บริการปลายปี พ.ศ. 2575



แผนการดำเนินงานการมีส่วนร่วมและรับฟังความคิดเห็นของประชาชน



- กระบวนการรับฟังความคิดเห็นของประชาชน จะเกิดขึ้นอย่างต่อเนื่อง ตั้งแต่เริ่มต้นจนถึงสิ้นสุดโครงการ
- โดยมุ่งเน้นการเผยแพร่ข้อมูลข่าวสารแก่ประชาชนอย่างชัดเจนและมีความโปร่งใส
- ดำเนินการรับฟังความคิดเห็นของโครงการครอบคลุมกลุ่มเป้าหมายที่เกี่ยวข้องทุกภาคส่วน



หน่วยงานเจ้าของโครงการ :

การทางพิเศษแห่งประเทศไทย กระทรวงคมนาคม

อาคารศูนย์บริหารทางพิเศษ 111 ถนนริมคลองบางกะปิ แขวงบางกะปิ เขตห้วยขวาง กรุงเทพมหานคร 10310
โทรศัพท์ : 0 2558 9800 ต่อ 24162, 26413

กลุ่มบริษัทที่ปรึกษาในการดำเนินงาน

ด้านวิศวกรรมและประมาณราคา



บริษัท เอซีเอ็น เอ็นจิเนียริ่ง คอนซัลแต้นส์ จำกัด
90/18-90/20 ถนนสาทรเหนือ แขวงสีลม เขตบางรัก กรุงเทพมหานคร 10500
โทรศัพท์ : 0 2636 7510

ด้านวิศวกรรมโครงสร้างสะพาน งานสถาปัตยกรรม และงานสำรวจและจัดกรรมสิทธิ์



บริษัท เอพีซีคอน จำกัด
335 หมู่ 3 อาคาร เอพีซีคอน ถนนบางกรวยไทรน้อย ตำบลบางรักพัฒนา อำเภอบางบัวทอง จังหวัดนนทบุรี 11110
โทรศัพท์ : 0 2920 9930

ด้านวิศวกรรมงานทาง



บริษัท เอ็ม เอ ไอ คอนซัลแตนท์ จำกัด
221/1 ซอยประชาชื่น 37 แขวงวงศ์สว่าง เขตบางซื่อ กรุงเทพมหานคร 10800
โทรศัพท์ : 0 2975 9300

ด้านสิ่งแวดล้อม ประชาสัมพันธ์ และการมีส่วนร่วมของประชาชน



บริษัท เทสโก้ จำกัด
21/11-14 ถ.สุขุมวิท ซอยสุขุมวิท 18 แขวงคลองเตย เขตคลองเตย กรุงเทพมหานคร 10110
โทรศัพท์ : 0 2258 1320 ต่อ 501



กระทรวงคมนาคม



การทางพิเศษแห่งประเทศไทย

งานศึกษาความเหมาะสมทางด้านวิศวกรรม เศรษฐกิจ การเงิน และผลกระทบสิ่งแวดล้อม

โครงการทางพิเศษเชื่อมเกาะสมุย



องค์กรนวัตกรรมเพื่อการเดินทาง และคุณภาพชีวิตที่ดีขึ้น



@ www.samuibridge.com



f โครงการทางพิเศษเชื่อมเกาะสมุย



Samui bridge

จัดทำโดย :



กันยายน 2566



งานศึกษาความเหมาะสมทางด้านวิศวกรรม เศรษฐกิจ การเงิน และผลกระทบต่อสิ่งแวดล้อม

โครงการทางพิเศษเชื่อมเกาะสมุย

เกาะสมุย เป็นเกาะที่มีชื่อเสียงโด่งดังไปทั่วโลก ซึ่งนักท่องเที่ยวทั้งชาวไทยและชาวต่างชาติต่างขนานนามให้เกาะสมุยว่าเป็น "สวรรค์กลางอ่าวไทย" เนื่องจากเกาะสมุยมีความอุดมสมบูรณ์ไปด้วยทรัพยากรการท่องเที่ยวที่มีความโดดเด่น สวยงาม มีเสน่ห์ที่แตกต่างกันไป ไม่ว่าจะเป็นสถานที่ท่องเที่ยวทางธรรมชาติที่สวยงาม อาทิเช่น น้ำทะเลใสบริสุทธิ์ หาดทรายขาวทอดยาวไปกับทิวต้นมะพร้าวริมชายหาด และนอกจากธรรมชาติที่สวยงามแล้ว ยังมีน้ำตกที่น้ำใสเย็นเกือบตลอดทั้งปี มีแหล่งท่องเที่ยวที่แสดงถึงศิลปวัฒนธรรมของชาวท้องถิ่น

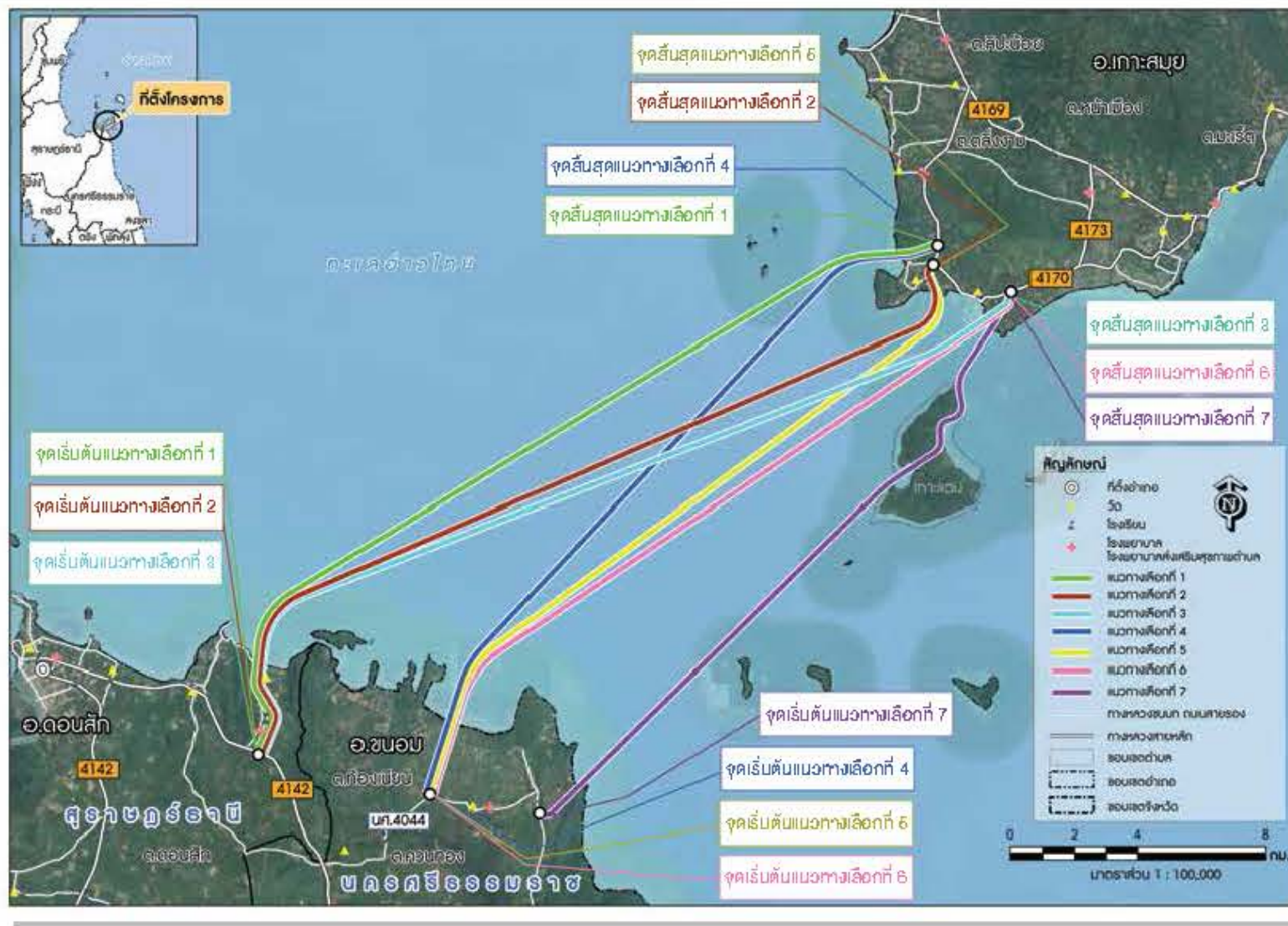
เกาะสมุยเป็นเมืองที่มีศักยภาพในการพัฒนาและสอดคล้องกับยุทธศาสตร์ "การพัฒนาพื้นที่ชายฝั่งทะเลภาคใต้" ตามแผนยุทธศาสตร์ที่มีความสำคัญเกี่ยวข้องกับจังหวัดสุราษฎร์ธานี และจังหวัดนครศรีธรรมราช แต่ในปัจจุบันสามารถเดินทางได้เพียง 2 เส้นทาง คือ ทางอากาศและทางน้ำ ซึ่งมีข้อจำกัดด้านปริมาณและจำนวนเที่ยวในการให้บริการ ส่งผลกระทบต่อความสะดวกสบายในการเดินทาง และกระทบต่อภาคธุรกิจท่องเที่ยว ซึ่งเป็นธุรกิจหลักของเกาะสมุย นอกจากนี้ หากมีกรณีเกิดเหตุฉุกเฉินที่ต้องเดินทางมายังจังหวัดสุราษฎร์ธานีหรือจังหวัดนครศรีธรรมราชในกรณีที่เกิดเหตุฉุกเฉินที่ไม่สามารถเดินทางได้ตลอด 24 ชั่วโมง โดยอพยพอย่างช้าๆในช่วงหน้าฝนที่ไม่สามารถเดินทางด้วยเรือ ซึ่งการมีสะพานเชื่อมเกาะจะช่วยให้ช่วยอำนวยความสะดวกในการเดินทางได้

วัตถุประสงค์ของโครงการ

- 01** เพื่อศึกษาความเหมาะสมทางด้านวิศวกรรม เศรษฐกิจ การเงิน และผลกระทบต่อสิ่งแวดล้อม
- 02** เพื่อสำรวจและออกแบบเบื้องต้น (Preliminary Design) และออกแบบถนนรายละเอียด (Definitive Design)
- 03** เพื่อศึกษาและจัดทำรายงานการประเมินผลกระทบสิ่งแวดล้อม (Environmental Impact Assessment : EIA)
- 04** เพื่อศึกษาและวิเคราะห์ความเหมาะสมการให้เอกชนร่วมลงทุนโครงการ ลงรายละเอียดที่จำนวน 5 ใบมาตรา 22 แห่งพระราชบัญญัติการร่วมลงทุนระหว่างรัฐและเอกชน พ.ศ. 2562
- 05** เพื่อจัดทำการศึกษาความสนใจของนักลงทุน (Market Sounding)
- 06** เพื่อจัดทำเอกสารสำคัญเอกสารข้อเสนอเชิญชวนเอกชนเข้าร่วมลงทุน และส่งสัญญาณการให้เอกชนเข้าร่วมลงทุนโครงการ

โครงการทางพิเศษเชื่อมเกาะสมุย จะเป็นการเลือกให้ประชาชนผู้ใช้งานได้รับความสะดวก ปลอดภัย ในการเดินทางสู่เกาะสมุยได้มากยิ่งขึ้น รวมไปถึงเป็นการเพิ่มศักยภาพด้านการคมนาคมและเพิ่มประสิทธิภาพการเดินทางไปยังเกาะสมุย และส่งเสริมการท่องเที่ยวมากยิ่งขึ้น

แนวสายทางเลือกของโครงการทางพิเศษเชื่อมเกาะสมุย



แนวสายทางเลือกของโครงการทางพิเศษเชื่อมเกาะสมุย

เมื่อพิจารณาข้อจำกัดด้านกายภาพและความเป็นไปได้ในการกำหนดแนวเส้นทางทั้งเส้นทางฝั่งตะวันออก ฝั่งตะวันตก และฝั่งกลางเกาะ รวมถึงจุดเชื่อมต่อเกาะสมุย บริเวณพื้นที่ตำบลลิ้งจาง อำเภอเกาะสมุย จังหวัดสุราษฎร์ธานี และตำบลกึ่งเมือง อำเภอขนอม จังหวัดนครศรีธรรมราช

- ทางเลือกที่ 1** จุดเริ่มต้น อยู่บริเวณ กม.30+700 ของทางหลวงหมายเลข 4142 ในพื้นที่ตำบลคลองลึก ทิศจากทางคำทำฮือราชาฟอริประมาณ 3 กิโลเมตร แนวเส้นทางมุ่งหน้าทิศตะวันออกเฉียงเหนือ และไปตัดผ่านถนนท้องถิ่นสายบ้านบางท่า เพื่อเชื่อมถนนพื้นที่ชุมชนบริเวณชายหาดบ้านบางท่า แล้วมุ่งตรงเข้าสู่เกาะสมุยบริเวณพื้นที่ของอ่าวพังงา หักผ่านพื้นที่ภูเขาบางส่วน
- ทางเลือกที่ 2** จุดเริ่มต้น อยู่บริเวณ กม.5+050 ของทางหลวงหมายเลข 4170 ในพื้นที่ตำบลลิ้งจาง อำเภอเกาะสมุย ระยะทางรวม 28.82 กิโลเมตร แนวเส้นทางนี้จึงมีผลกระทบค่อนข้างน้อย
- ทางเลือกที่ 3** จุดเริ่มต้น อยู่บริเวณ กม.30+700 ของทางหลวงหมายเลข 4142 ในพื้นที่ตำบลคลองลึก ทิศจากทางคำทำฮือราชาฟอริประมาณ 3 กิโลเมตร แนวเส้นทางมุ่งหน้าทิศตะวันออกเฉียงเหนือ และไปตัดผ่านถนนท้องถิ่นสายบ้านบางท่า เพื่อเชื่อมถนนพื้นที่ชุมชนบริเวณชายหาดบ้านบางท่า แล้วมุ่งตรงเข้าสู่เกาะสมุยบริเวณพื้นที่ของอ่าวพังงา หักผ่านพื้นที่ภูเขาบางส่วน
- ทางเลือกที่ 4** จุดเริ่มต้น อยู่บริเวณ กม.5+100 ของทางหลวงหมายเลข 4170 (แยกพังงา) ในพื้นที่ตำบลลิ้งจาง ระยะทางรวม 29.92 กิโลเมตร และเนื่องจากถนนท้องถิ่นที่มีทิศทางคดงอ แนวเส้นทางนี้จึงมีผลกระทบค่อนข้างมากต่อชุมชนท้องถิ่น
- ทางเลือกที่ 5** จุดเริ่มต้น อยู่บริเวณ กม.4+900 ของทางหลวงชนบทหมายเลข มท.4044 ในพื้นที่ตำบลกึ่งเมือง บริเวณแยกถนนประจักษ์ แนวเส้นทางมุ่งหน้าทางทิศตะวันออกเฉียงเหนือ ผ่านพื้นที่สวนป่าบ้าน ผ่านอ่าวประจักษ์ แล้วมุ่งตรงเข้าสู่เกาะสมุยบริเวณพื้นที่ของอ่าวพังงา หักผ่านพื้นที่ภูเขาบางส่วน
- ทางเลือกที่ 6** จุดสิ้นสุด อยู่บริเวณ กม.5+650 ของทางหลวงหมายเลข 4170 ในพื้นที่ตำบลลิ้งจาง ระยะทางรวม 24.24 กิโลเมตร และเนื่องจากถนนท้องถิ่นที่มีทิศทางคดงอ แนวเส้นทางนี้จึงมีผลกระทบค่อนข้างมากต่อชุมชนท้องถิ่น
- ทางเลือกที่ 7** จุดเริ่มต้น อยู่บริเวณ กม.9+400 ของทางหลวงชนบทหมายเลข มท.4044 ในพื้นที่ตำบลกึ่งเมือง บริเวณแยกถนนประจักษ์ แนวเส้นทางมุ่งหน้าทางทิศตะวันออกเฉียงเหนือ ผ่านพื้นที่สวนป่าบ้าน ผ่านอ่าวประจักษ์ แล้วมุ่งตรงเข้าสู่เกาะสมุยบริเวณพื้นที่ของอ่าวพังงา หักผ่านพื้นที่ภูเขาบางส่วน
- ทางเลือกที่ 8** จุดสิ้นสุด อยู่บริเวณ กม.9+000 ของทางหลวงหมายเลข 4170 ในพื้นที่ตำบลลิ้งจาง ระยะทางรวม 22.72 กิโลเมตร แนวเส้นทางนี้จึงมีผลกระทบค่อนข้างน้อย

ทางเลือกจุดเริ่มต้นโครงการ



- 1** จุดเริ่มต้นโครงการที่ 1 อยู่บริเวณ กม.30+700 ของทางหลวงหมายเลข 4142 ในพื้นที่ ต.คลองลึก อ.คลองลึก จ.สุราษฎร์ธานี ทิศจากทางคำทำฮือราชาฟอริ ประมาณ 3 กิโลเมตร
- 2** จุดเริ่มต้นโครงการที่ 2 อยู่บริเวณ กม.4+900 ของทางหลวงชนบทหมายเลข มท.4044 ในพื้นที่ ต.กึ่งเมือง อ.ขนอม จ.นครศรีธรรมราช บริเวณแยกถนนประจักษ์
- 3** จุดเริ่มต้นโครงการที่ 3 อยู่บริเวณ กม.9+400 ของทางหลวงชนบทหมายเลข มท.4044 ในพื้นที่ ต.กึ่งเมือง อ.ขนอม จ.นครศรีธรรมราช

ทางเลือกจุดสิ้นสุดโครงการ



- 1** จุดสิ้นสุดโครงการที่ 1 อยู่บริเวณ กม.5+650 ของทางหลวงหมายเลข 4170 ตำบลลิ้งจาง อำเภอเกาะสมุย จ.สุราษฎร์ธานี
- 2** จุดสิ้นสุดโครงการที่ 2 อยู่บริเวณ กม.6+100 ของทางหลวงหมายเลข 4170 (แยกพังงา) ซอยกันถนนกับท่าเรือไม่เกาะถนน ซึ่งอยู่ในความรับผิดชอบของเทศบาลนครเกาะสมุย ในพื้นที่ ต.ลิ้งจาง อ.เกาะสมุย จ.สุราษฎร์ธานี
- 3** จุดสิ้นสุดโครงการที่ 3 อยู่บริเวณ กม.9+000 ของทางหลวงหมายเลข 4170 ท่าอ่าวลิ้งจาง ซึ่งเป็นพื้นที่โครงการถนน ในพื้นที่ ต.ลิ้งจาง อ.เกาะสมุย จ.สุราษฎร์ธานี

